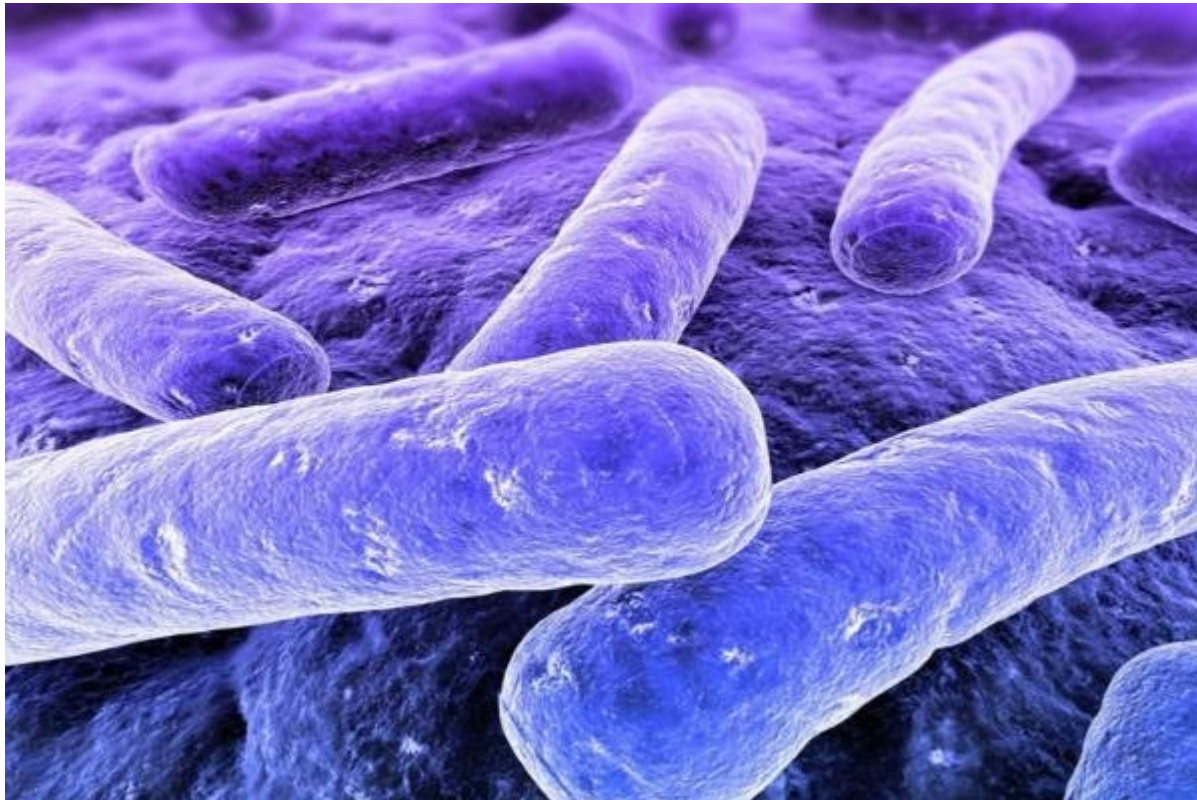


Профилактика туберкулеза – это одно из мощных противодействий, которое сводит на нет все усилия вируса. Специальная и неспецифическая профилактика объясняют, что нужно делать и как не заболеть, находясь даже в очаге инфекции.

Возникает туб-инфекция в организме человека в результате активизации особой актинобактерии, именуемой в народе, как туберкулезная палочка. Научная же медицина дала ей своё название — Палочки Коха. Именно она, является прямым возбудителем туберкулёза.

Существует в мире в трёх типах микробактерий, которые вредят нашему организму – человеческий, M.Bovis (бычий), промежуточный.



Принято считать, что вирусная палочка способна поражать только лёгкие. Это ошибочное мнение. Её целью могут также быть: кишечник, лимфоузлы, мочеполовая система, суставы, кости, кровь (милиарный) и нервная система (менингитный). Активность инфекции и быстрый прогресс болезни — подвергает нашу жизнь смертельному риску. Занимая одно из первых мест в ряду с такими опаснейшими болезнями, как проказа и склерома, бактерия всегда была и есть, по сегодняшний момент, гипер-угрозой всему человечеству.

Борьба с туберкулёзом медикаментозными и профилактическими средствами – это единственный и правильный путь для предотвращения гибели всего человечества нашей планеты.

Характеристика возбудителя туберкулёза и его профилактика

Палочка Коха воздушно-капельным путём распространяется и переходит от больного человека или животного, к здоровому. Разговаривая, кашляя и чихая, находящийся рядом туберкулёзник передаёт инфекцию своему окружению через слюно-выделения и мокроты.

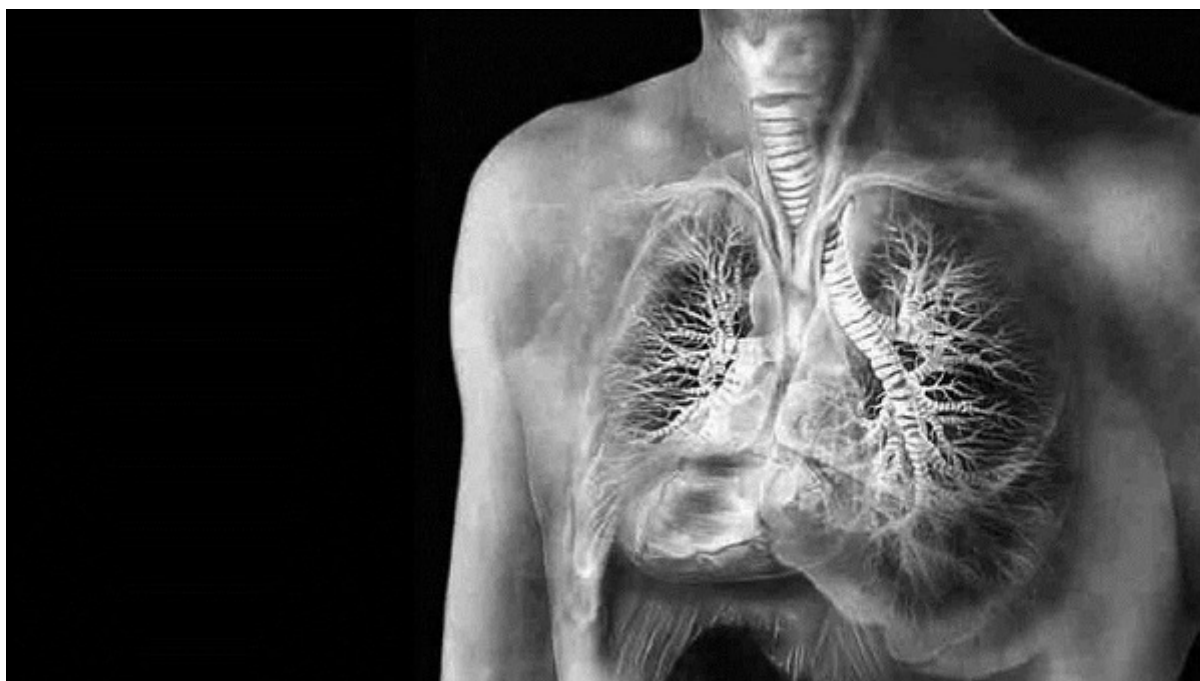
В зону заражения попадают люди, не прошедшие вакцинопрофилактику и не соблюдающие необходимые меры предосторожности.

Что нужно знать о туберкулёзе?

Вирус туберкулёза попадает в человеческий организм ещё в детском возрасте. Затаивается в органах системы макрофагов, дожидаясь подходящего для себя момента. Для его «пробуждения» и дееспособности, достаточно наличие следующих факторов:

- Наличие иммунодефицита или хронические заболевания эндокринной системы (иммунодепрессия);
- Отказ от общепринятых методов иммунизации, установленных санпин;
- Генетические предпосылки;
- Затяжные и повторяющиеся нервные срывы или чрезмерная психическая нагрузка;
- Постоянное переутомление;

- Плохо, несвоевременно или неокончательно проведённая вакцинация;
- Увеличение количества микобактерий;
- Вирулентность (штамп вируса и его способ/сила поражения);
- Игнорирование профилактики туберкулеза;
- Длительный контакт с выделителем бактерии;
- Ненадлежащие бытовые и социальные условия (антисанитария);
- Частое и продолжительное голодание;
- Отсутствие элементарной информации или дезинформация о том, как не заразиться туберкулезом;
- Недолжное внимание при появлении первых признаков заболевания;
- Неправильная или недостаточная профилактика туберкулеза при контакте с больным.
- Недостаточное и неполноценное лечение туберкулеза в домашних условиях (прерванное или лекарства принимаются избирательно).



Туберкулёз: его формы и разновидности

Вероятность заразиться туберкулёзом существует у всех возрастных групп. Наиболее распространёнными источниками инфекции могут быть:

- Неправильный контакт с больным туберкулезом;
- Молочные и мясные продукты от туберкулёзных животных;
- От инфицированной беременной-к плоду.

Отличие данного заболевания состоит в том, что одни его больные – могут быть источником заражения, а другие – просто носят вирус в себе без вреда окружающим.

Недаром говорят: «Кто предупреждён, тот вооружён». Не пренебрегайте простыми правилами противо-туберкулезной профилактики, которые заботятся о нас и будущем наших потомков.



Министерство здравоохранения Республики Удмуртия
Республиканский специализированный противотуберкулезный диспансер
Республиканский центр медицинской профилактики

ЗАЩИТИМ СЕБЯ ОТ ТУБЕРКУЛЕЗА!



Источник заражения – Большая активная форма туберкулеза легких

Палочка Коха попадает в организм при вдыхании зараженного воздуха, потому заразиться можно где угодно: в маршрутке, автобусе, в гостях

Источником болезни может стать зараженный скот

Не употребляйте в пищу непастеризованное молоко

Кто рискует заразиться?

Заразиться туберкулезом может каждый, но чаще всего:

- Люди, в близком окружении которых есть больной активной формой туберкулеза
- Дети и подростки, беременные женщины и женщины, пожилые люди, больные сахарным диабетом, хроническими заболеваниями органов дыхания, пищеварения, мочеполовой системы, ВИЧ-инфицированные



Риск заболевания повышается при ослаблении организма:

- стрессовыми ситуациями
- плохим питанием
- употреблением алкоголя, наркотиков, табака
- перенесенными заболеваниями



Что такое туберкулез?

Это острое инфекционное заболевание, вызываемое микобактериями туберкулеза или палочками Коха

Запомните симптомы туберкулеза, и если у вас появились подобные признаки или хотя бы часть из них, немедленно обратитесь к врачу:

- ✓ Длительный кашель с мокротой, возможно с примесью крови
- ✓ боли в грудной клетке
- ✓ ночная потливость
- ✓ общее недомогание
- ✓ слабость
- ✓ повышенные температуры
- ✓ снижение веса

Туберкулез коварен!

Туберкулезные палочки поражают не только легкие, но и другие органы и ткани

Помните! Больной человек представляет опасность для окружающих



Один больной активной формой туберкулеза может заразить в год до 12 – 15 человек

Туберкулез излечим!

При своевременном выявлении и правильном лечении туберкулез можно полностью излечить

Обнаружить туберкулез на ранней стадии поможет:

- флюорография у взрослых и подростков
- проба Манту у детей



1 раз в два года группа риска обследуется чаще

проводится ежегодно

Здоровая иммунная система не позволит бактериям вызвать заболевание!

- занимайтесь оздоровлением своего организма
- нормализуйте питание и режим
- занимайтесь физкультурой
- берегите свое здоровье!

По всем интересующим вопросам вы можете обратиться:

Режим работы кабинета флюорографии:

ТУБЕРКУЛЕЗ – это инфекционное заболевание, вызываемое разными видами микобактерий (наиболее часто палочка Коха).

Болезнь обычно поражает ткань легких, реже затрагивая другие органы. После инфицирования туберкулезом заболевание часто протекает в скрытой форме (тубинфицированность), но иногда переходит в активную форму.

Пути передачи



Воздушно-капельным (при чихании и кашле)



Воздушно-пылевой (в запыленных помещениях, где был больной)



Пищевой (через продукты питания)



Контактный (через бытовые предметы)

Для выявления туберкулеза используют различные методики. Наиболее распространенными являются:

1. Туберкулинодиагностика (проба Манту);
2. Флюорография;
3. Диаскинтест.

Флюорография

Своевременная диагностика туберкулеза и других заболеваний легких значительно увеличивает шансы на успешное лечение и выздоровление человека. Одно из самых доступных профилактических исследований – флюорография.

Флюорография – исследование органов грудной клетки, которое проводится с помощью рентгеновских лучей, которые проходят через тело человека, отражаясь от тканей различной плотности.

Обычно периодичность прохождения флюорографии составляет 1 раз в год. Это означает, что чаще ее делать нет необходимости. Необходимо точно знать срок годности флюорографии, чтобы не навредить себе и окружающим. Как только он истекает, следует сразу сделать повторное обследование.



Проба Манту

Проба Манту – это основной метод профилактики туберкулеза в нашей стране. Проба Манту у детей – это тест, с помощью которого определяется наличие туберкулезной инфекции в организме.

Противопоказания:

- аллергические реакции у детей, особенно, 4–6 лет, при слабой иммунной системе;
- эпилепсия;
- инфекционные, соматические болезни (острая или хроническая форма) при ярко выраженных клинических симптомах;
- дерматологические заболевания.



Диаскинтест

Диаскинтест – это иммунологический тест, при котором в кожу вводится белковые аллергены (антигены) для выявления иммунного (интерферонного) ответа организма.

Если ответ положительный, то, следовательно, иммунная система человека знакома с этими белковыми аллергенами. Это говорит о том, что человек либо инфицирован, либо находится в активной стадии болезни.

Разработано управлением социального развития администрации Пермского муниципального района [VK.COM/YPR_PMR](https://vk.com/YPR_PMR)

В чём заключается профилактика от туберкулеза?

Противотуберкулезная профилактика работает «на опережение».

Предоставляет каждому шанс не заразиться самому и не инфицировать других. Заботится о том, чтобы пациент, медперсонал и весь их близлежащий круг общения — не стали очередным передаточным источником вируса и от них не заразилась общая масса здорового населения.

Использует для этого наиболее эффективные методы, начиная с информативных и заканчивая медикаментозными. Помогает минимизировать риски заболеть туберкулезом, максимально активизировать выздоровление больных и

защитить будущие поколения от жестокого возбудителя.

Её действие направлено сразу по нескольким векторам и носит как общий (неспецифическая), так и индивидуальный характер (для определённых групп больных):

- социальная профилактика нацелена на улучшение экологии, повышение уровня жизни и благосостояния населения. В её задачи входит призыв к ведению здорового образа жизни, занятию спортом и правильному питанию.
- профилактика туберкулеза санитарная даёт возможность оградить от инфицирования МБТ здоровых людей и обезопасить их контакт с больным в быту и на работе. Она использует мероприятия социального, лечебного и противоэпидемического характера для локализации и устранения очагов туберкулёзной инфекции.
- специфическая – создаёт «базу здоровья» для будущих поколений, работая над выработкой иммунитета населения по достижению им тридцатилетнего возраста.

Такие задачи помогают осуществлять:

- Вакцинация БЦЖ делается новорожденным на 4 или 5 день после рождения. Содержит ослабленный штамп МБТ, который приживаясь в месте прививки и размножаясь, создаёт защитный барьер для вируса.
- Ревакцинация – это повторное БЦЖ. Имеет закрепляющую функцию для первой прививки. Её проводят поэтапно: детям школьного возраста в 7,12, 16-17 лет. Потом каждые пять лет до достижения тридцати лет. Перед проведением данной вакцинации, обязательно проверяется реакция организма на Манту (отрицательная или положительная), которая и будет служить разрешением или запретом для ревакцинационной инъекции. Следует отметить, что этот вид анти-туберкулёзной профилактики не рекомендован: болевшими туберкулёзом ранее; при ревматизме, эпилепсии, экссудативным диатезе; при острых формах текущих инфекционных заболеваний; аллергических и дерматологических диагнозах.

Профилактика туберкулеза

Памятка для населения всех возрастов

На сегодняшний день, чрезвычайная опасность туберкулёза и его присутствие на всех континентах, уже не вызывает ни у кого сомнений. По последним экспертным оценкам ВОЗ, одна треть мирового населения поражены туберкулёзным вирусом. Проблема настолько глобальна, что всё мировое сообщество и ведущие медицинские светила, стараются максимально привлечь внимание людей для её решения.

Каждый год, 24 марта, проводится Всемирный день борьбы с туберкулезом.

Чтобы снизить порог заболеваемости, обезопасить себя и своё окружение от вредоносного недуга — необходимо знать и придерживаться определённых мер предосторожности, которые предусматривает иммунопрофилактика туберкулеза. Они поделены на две составляющие: «Профилактика общая для всего населения» и «Методы профилактики туберкулёза для больного». Для тех, кто ещё с ними не знаком или хочет убедиться в правильности собственных знаний, рекомендуем приобщиться к чтению ниже изложенного.

Общие правила по профилактике туберкулеза:

- Один раз в год проходить обследование на туберкулез у терапевта или фтизиатра.
- Ведение здорового образа жизни. Данная группа мер позволит укреплять организм естественным путём и не допускать сбоев в его иммунной системе.
- Правильный распорядок дня, нормированный режим труда, сбалансированность умственных и физических нагрузок в сочетании с отдыхом, регулярное + своевременное + здоровое питание с присутствием необходимого количества жиров, углеводов, белков — это основной задел для повышения уровня реактивности нашего

иммунитета. Именно при таких условиях, организм-стрессоустойчив, нейтрален к агрессивному воздействию неблагоприятных факторов внешней среды и создаёт барьер для вхождения вируса.

- Соблюдение личной гигиены. Основным направлением этого пункта являются своевременная и тщательная уборка помещений, мытьё посуды с привлечением дезинфицирующих средств. Необходимо мыть руки после: контакта с другими людьми и чужими предметами, посещения общественных и специфических мест.
- Применение индивидуальных средств гигиены.
- Регулярное обследование в медицинском учреждении, начиная с терапевтического осмотра и до флюорографии, позволят выявить симптомы заболевания на ранних стадиях. Результаты исследования станут основой, согласно которой будет назначена индивидуальная профилактика туберкулеза легких или других поражённых органов. Маленьких детей и взрослое поколение (до 30 лет) от коварной туберкулёзной палочки следует защищать вакцинацией БЦЖ.

